

### ผลการติดตามตรวจสอบสภาพเศรษฐกิจและสังคม

#### • การสำรวจข้อมูลด้านเศรษฐกิจ-สังคม และความคิดเห็นของประชาชน (ระยะก่อสร้าง)

##### 1) การดำเนินงาน

โครงการได้มีการดำเนินงานสำรวจข้อมูลด้านเศรษฐกิจ-สังคม และความคิดเห็นของประชาชน ในบริเวณชุมชนใกล้เคียงพื้นที่ก่อสร้างโครงการปิยะ 1 ครั้ง ในเดือนเมษายน พ.ศ. 2568 แสดงดังตารางที่ 1 และรูปที่ 1 ถึง รูปที่ 2 โดยการสำรวจแบบบังเอิญ (Accidental Sampling) เพื่อศึกษาสภาพทั่วไปทางเศรษฐกิจและสังคม การรับรู้ข่าวสารที่เกี่ยวข้องกับโครงการ ผลกระทบที่เกิดขึ้นระหว่างการก่อสร้าง ความคิดเห็นต่อโครงการ สภาพปัญหาและข้อเสนอแนะ และปัญหาสุขภาพอนามัยจากการก่อสร้าง โดยใช้แบบสอบถาม (Questionnaires) เป็นเครื่องมือในการเก็บข้อมูล มีโครงสร้างครอบคลุมประเด็นต่างๆ ดังนี้

- ส่วนที่ 1 ข้อมูลทั่วไปของผู้ให้สัมภาษณ์
- ส่วนที่ 2 ข้อมูลทั่วไปของครัวเรือน
- ส่วนที่ 3 ความพึงพอใจต่อการบริการสาธารณะ/โครงสร้างพื้นฐานในชุมชน
- ส่วนที่ 4 ความคิดเห็นต่อสภาพแวดล้อมในชุมชนที่อาศัยอยู่
- ส่วนที่ 5 ความคิดเห็นต่อสภาพความเป็นอยู่ในชุมชน
- ส่วนที่ 6 การประชาสัมพันธ์และการรับทราบข้อมูลของโครงการ
- ส่วนที่ 7 ผลกระทบที่ได้รับจากการดำเนินโครงการ
- ส่วนที่ 8 ความคิดเห็นและข้อเสนอแนะ

สำหรับการวิเคราะห์ข้อมูล ใช้ Microsoft Excel ในการวิเคราะห์ผลการสำรวจ โดยนำเสนอในรูปแบบตารางแสดงความถี่ ร้อยละ และค่าเฉลี่ย ของภาพรวมตามแบบสอบถาม

ตารางที่ 1 กลุ่มเป้าหมายและจำนวนที่ทำสำรวจ

พื้นที่การดำเนินงาน <sup>1/</sup>	วิธีการสำรวจ	วันที่ดำเนินการ	จำนวนที่สำรวจ (ตัวอย่าง) <sup>2/</sup>
หน่วยงาน/พื้นที่อื่นในหว	แบบเจาะจง (Purposive Sampling)	28-30 เมษายน พ.ศ. 2568	17
ครัวเรือนทั่วไป	แบบบังเอิญ (Accidental Sampling)		133
รวม			155

หมายเหตุ : <sup>1/</sup> สำรวจในพื้นที่รัศมี 500 เมตร จากกึ่งกลางแนวเส้นทางโครงการ

<sup>2/</sup> ดำเนินการสำรวจโดยบริษัท ยูนิเด็ค แอนบาลิสต์ แอนด์ เอ็นจิเนียริง คอนซัลแตนท์ จำกัด



รูปที่ 1 การลงพื้นที่สำรวจสภาพเศรษฐกิจ-สังคม และความคิดเห็น  
ของประชาชนในพื้นที่ศึกษา กลุ่มพื้นที่อื่นในหว ระหว่างวันที่ 28-30 เมษายน พ.ศ. 2568



รูปที่ 2 การลงพื้นที่สำรวจสภาพเศรษฐกิจ-สังคม และความคิดเห็น  
ของประชาชนในพื้นที่ศึกษา กลุ่มครัวเรือน ระหว่างวันที่ 28-30 เมษายน พ.ศ. 2568

## 2) ผลการติดตามตรวจสอบ

### 2.1 ผลการศึกษาการสำรวจสภาพเศรษฐกิจ-สังคม และความคิดเห็นของกลุ่มพื้นที่อ่อนไหว

บริษัท ยูนิเด็ค แอนนาลิสต์ แอนด์ เอ็นจิเนียริง คอนซัลแตนท์ จำกัด ดำเนินการสำรวจสภาพเศรษฐกิจ-สังคม และความคิดเห็นของประชาชนช่วงก่อสร้างของกลุ่มพื้นที่อ่อนไหว ในระยะ 500 เมตร จากกึ่งกลางแนวเส้นทางโครงการ จำนวน 17 ตัวอย่าง ซึ่งผลการสำรวจมีรายละเอียดดังต่อไปนี้

#### (1) ข้อมูลทั่วไปของผู้ให้สัมภาษณ์

การสำรวจความคิดเห็นของตัวแทนกลุ่มหน่วยงานราชการและพื้นที่อ่อนไหว พบว่า ผู้ตอบแบบสอบถามเป็นเพศหญิง ร้อยละ 52.94 และเป็นเพศชาย ร้อยละ 47.06 ช่วงอายุ 41-50 ปี และ 51-60 ปี ร้อยละ 41.18 ในสัดส่วนที่เท่ากัน รองลงมามีช่วงอายุ 31-40 ปี ร้อยละ 17.64 ผู้ตอบแบบสอบถามจบการศึกษาระดับปริญญาตรีหรือเทียบเท่า ร้อยละ 64.71 รองลงมาจบการศึกษาระดับมัธยมศึกษาตอนต้น ร้อยละ 17.65 และจบการศึกษาระดับมัธยมศึกษาตอนปลาย/ปวช. ร้อยละ 11.76 ตามลำดับ โดยผู้ตอบแบบสอบถามมีสถานภาพในครอบครัวเป็นอื่น ๆ (พระสงฆ์) ร้อยละ 41.18 รองลงมาเป็นผู้ว่างงาน ร้อยละ 35.29 และเป็นหัวหน้าครอบครัว ร้อยละ 23.53 มีอาชีพหลักเป็นข้าราชการ/รัฐวิสาหกิจ ร้อยละ 58.82 และเป็นพระสงฆ์ ร้อยละ 41.18 ตามลำดับ

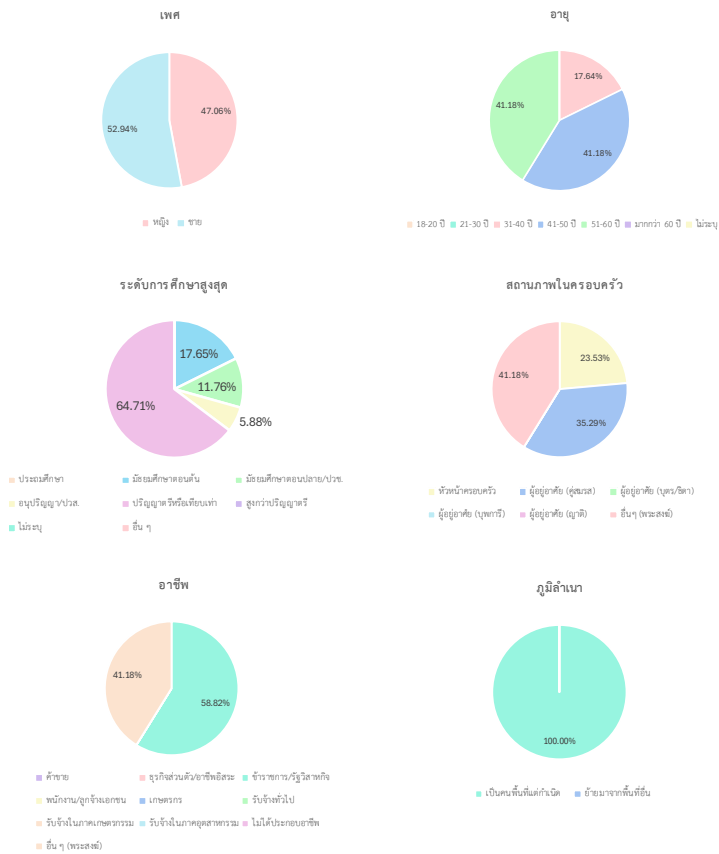
ผู้ตอบแบบสอบถามทั้งหมดมีภูมิลำเนาเป็นคนที่ในพื้นที่ตั้งแต่กำเนิด ร้อยละ 100.00 ซึ่งรายละเอียดแสดงดังรูปที่ 3

#### (2) ข้อมูลทั่วไปของครัวเรือน

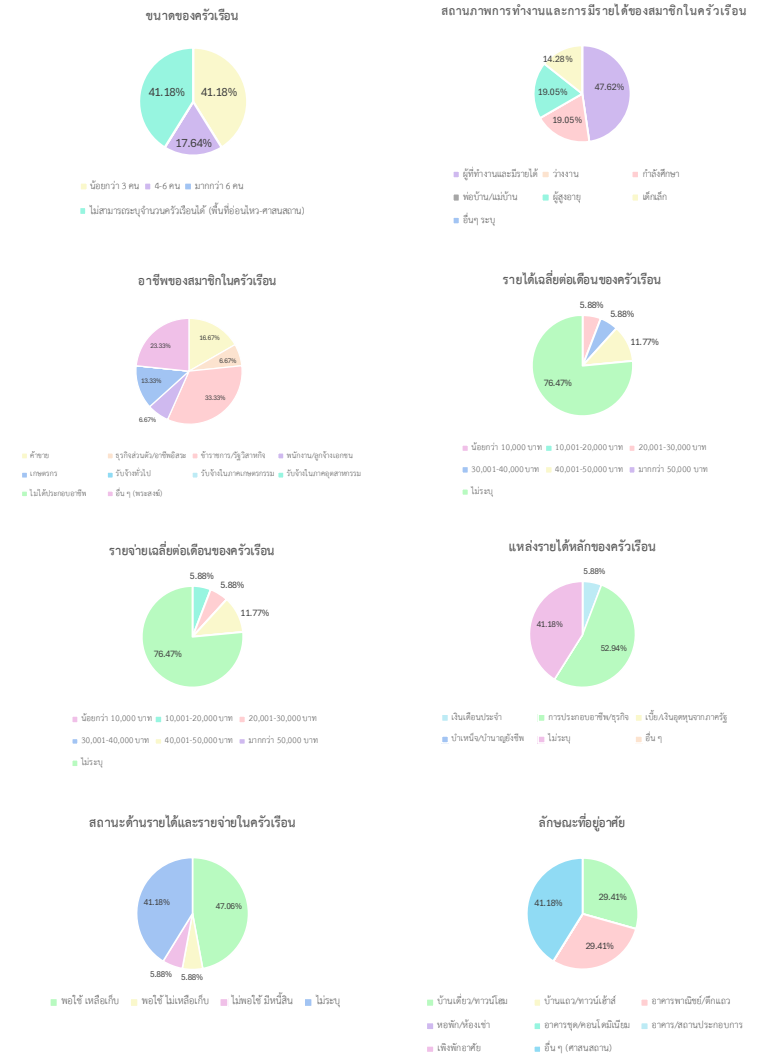
ผู้ให้สัมภาษณ์ส่วนใหญ่ระบุว่า เป็นพื้นที่อ่อนไหวกลุ่มพื้นที่อ่อนไหว (ศาสนสถาน) ไม่สามารถระบุจำนวนครัวเรือนได้ ร้อยละ 41.18 และกลุ่มหน่วยงานราชการ มีขนาดของครัวเรือนน้อยกว่า 3 คน ร้อยละ 41.18 ในสัดส่วนที่เท่ากัน รองลงมามีขนาดครัวเรือนละ 4-6 คน ร้อยละ 17.64 ตามลำดับ สถานภาพการทำงานและการมีรายได้ของสมาชิกในครัวเรือน พบว่า มีผู้ที่ทำงานและมีรายได้ ร้อยละ 47.62 ทั้งนี้อาชีพของสมาชิกในครัวเรือน ผู้ให้สัมภาษณ์ระบุว่า ประกอบอาชีพเป็นข้าราชการ/รัฐวิสาหกิจ ร้อยละ 33.33 รองลงมาคือ พระสงฆ์ ร้อยละ 23.33 และอาชีพค้าขาย ร้อยละ 16.67 ตามลำดับ มีรายได้เฉลี่ยต่อเดือน ไม่ระบุข้อมูลรายได้ ร้อยละ 76.47 รองลงมาไม่มีรายได้เฉลี่ยต่อเดือน 40,001-50,000 บาท ร้อยละ 11.77 และมีรายได้เฉลี่ยต่อเดือน 20,001-30,000 บาท และ 30,001-40,000 บาท ร้อยละ 5.88 ในสัดส่วนที่เท่ากัน ทั้งนี้มีรายจ่ายเฉลี่ยต่อเดือน ไม่ระบุข้อมูลรายจ่าย ร้อยละ 76.47 รองลงมาไม่มีรายจ่ายเฉลี่ยต่อเดือน 40,001-50,000 บาท ร้อยละ 11.77 และมีรายจ่ายเฉลี่ยต่อเดือน 10,001-20,000 บาท และ 20,001-30,000 บาท ร้อยละ 5.88 ในสัดส่วนที่เท่ากัน โดยแหล่งรายได้หลักมาจากการประกอบอาชีพ/ธุรกิจ ร้อยละ 52.94 รองลงมาไม่ระบุข้อมูลแหล่งรายได้ ร้อยละ 41.18 และมาจากเงินเดือนประจำ ร้อยละ 5.88 ผู้ให้สัมภาษณ์ส่วนใหญ่มีสถานะด้านรายได้และรายจ่ายในครัวเรือน พอใช้ เหลือเก็บ ร้อยละ 47.06 รองลงมาไม่ระบุข้อมูลรายได้และรายจ่ายในครัวเรือน ร้อยละ 41.18 พอใช้ไม่เหลือเก็บ และไม่พอใช้มีหนี้สิน ร้อยละ 5.88 ในสัดส่วนที่เท่ากัน มีลักษณะที่อยู่อาศัยเป็นอื่น ๆ (ศาสนสถาน) ร้อยละ 41.18 รองลงมาเป็นบ้านเดี่ยว/ทาวน์โฮม และอาคารพาณิชย์/ตึกแถว ร้อยละ 29.41 ในสัดส่วนที่เท่ากัน โดยกรรมสิทธิ์ในที่อยู่อาศัยเป็นเจ้าของ ร้อยละ 52.94 รองลงมาเป็นอื่น ๆ (ศาสนสถาน) ร้อยละ 41.18 และเป็นผู้เช่า ร้อยละ 5.88 ทั้งนี้ผู้ให้สัมภาษณ์ทั้งหมดไม่มีแผนการย้ายที่อยู่อาศัย

ผู้ให้สัมภาษณ์ส่วนใหญ่มีพาหนะที่ใช้ในการเดินทางในชีวิตประจำวันคือ รถยนต์ส่วนบุคคล ร้อยละ 48.28 รองลงมาเป็นจักรยานยนต์ส่วนบุคคล ร้อยละ 20.69 และเป็นรถไฟ ร้อยละ 17.24 ตามลำดับ ความถี่ในการเดินทางโดยรถไฟ พบว่า ไม่ได้ใช้บริการรถไฟ ร้อยละ 64.71 รองลงมาเป็นประจำ ร้อยละ 23.53 และเป็นรายเดือน ร้อยละ 11.76

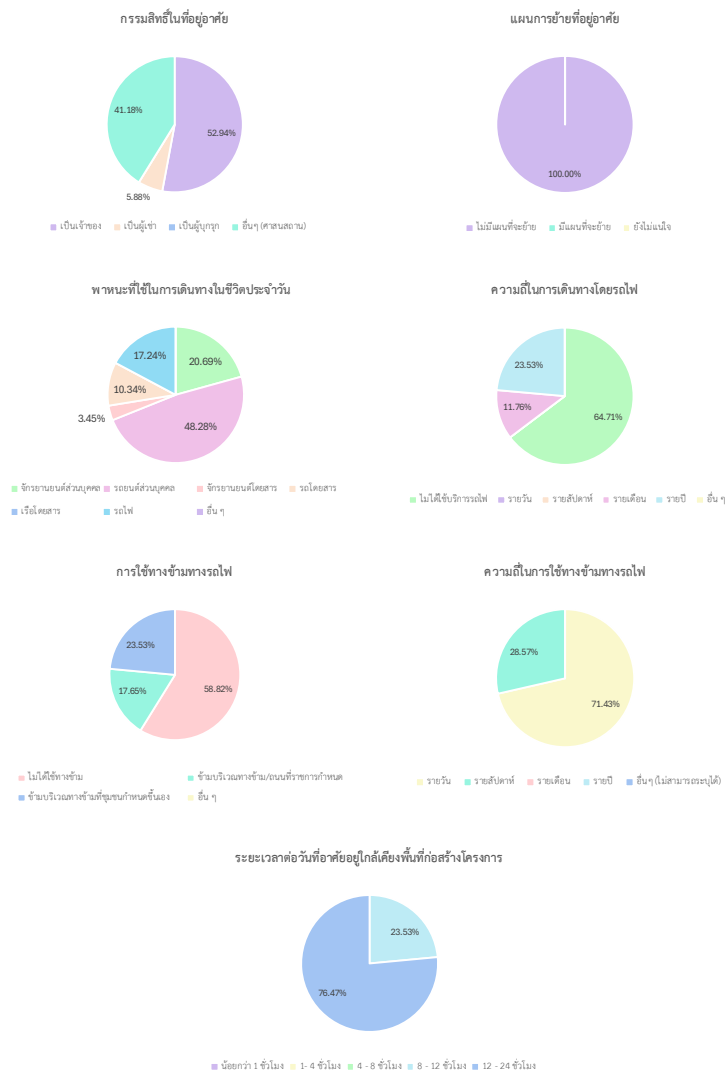
ตามลำดับ การใช้ทางข้ามรถไฟ พบว่า ไม่ได้ใช้ทางข้ามทางรถไฟ ร้อยละ 58.82 รองลงมาข้ามบริเวณทางข้ามที่ชุมชนกำหนดขึ้นเอง ร้อยละ 23.53 และข้ามบริเวณทางข้าม/ถนนที่ราชการกำหนด ร้อยละ 17.65 ตามลำดับ ซึ่งมีความถี่ในการใช้ทางข้ามทางรถไฟ พบว่า ใช้ทางข้ามทางรถไฟรายวัน ร้อยละ 71.43 รองลงมาเป็นรายสัปดาห์ ร้อยละ 28.57 ระยะเวลาต่อวันที่อาศัยอยู่ใกล้เคียงพื้นที่ก่อสร้างโครงการ พบว่า เป็นระยะเวลา 12-24 ชั่วโมง ร้อยละ 76.47 และระยะเวลา 8-12 ชั่วโมง ร้อยละ 23.53 ซึ่งรายละเอียดแสดงดังรูปที่ 4



รูปที่ 3 ข้อมูลทั่วไปของผู้ตอบแบบสอบถาม (กลุ่มพื้นที่ตอนไหว)



รูปที่ 4 ข้อมูลทั่วไปของครัวเรือน (กลุ่มพื้นที่ตอนไหว)



รูปที่ 4 (ต่อ) ข้อมูลทั่วไปของครัวเรือน (กลุ่มพื้นที่อ่อนไหว)

(3) ความพึงพอใจต่อการบริการสาธารณะ/โครงสร้างพื้นฐานในชุมชน

ผู้ให้สัมภาษณ์ส่วนใหญ่มีความพึงพอใจต่อการบริการสาธารณะและระบบโครงสร้างพื้นฐานของชุมชน ดังนี้

ระบบประปา มีความพึงพอใจในระดับมากที่สุด ร้อยละ 52.94 รองลงมาระดับมาก ร้อยละ 41.18 และระดับปานกลาง ร้อยละ 5.88 ตามลำดับ

ระบบไฟฟ้า มีความพึงพอใจในระดับมากที่สุด ร้อยละ 47.06 รองลงมาระดับมาก ร้อยละ 35.29 และระดับปานกลาง ร้อยละ 17.65 ตามลำดับ

การจัดเก็บขยะมูลฝอย มีความพึงพอใจในระดับมาก ร้อยละ 70.59 รองลงมาระดับมากที่สุด ร้อยละ 17.65 ระดับน้อยและปานกลาง ร้อยละ 5.88 ในสัดส่วนที่เท่ากัน

ระบบระบายน้ำ มีความพึงพอใจในระดับมาก ร้อยละ 64.70 รองลงมาระดับปานกลางและมากที่สุด ร้อยละ 17.65 ในสัดส่วนที่เท่ากัน

การจัดการน้ำเสีย มีความพึงพอใจในระดับมาก ร้อยละ 64.71 รองลงมาระดับมากที่สุด ร้อยละ 29.41 และระดับปานกลาง ร้อยละ 5.88 ตามลำดับ

การคมนาคม มีความพึงพอใจในระดับมากและมากที่สุด ร้อยละ 47.06 ในสัดส่วนที่เท่ากัน และระดับปานกลาง ร้อยละ 5.88 ตามลำดับ

โทรคมนาคมพื้นฐาน มีความพึงพอใจในระดับมากที่สุด ร้อยละ 41.18 รองลงมาระดับมาก ร้อยละ 35.29 และระดับปานกลาง ร้อยละ 23.53 ตามลำดับ

ศาสนสถาน มีความพึงพอใจในระดับมาก ร้อยละ 58.82 รองลงมาระดับมากที่สุด ร้อยละ 35.29 และระดับปานกลาง ร้อยละ 5.89 ตามลำดับ

สถานพยาบาล มีความพึงพอใจในระดับมาก ร้อยละ 70.59 รองลงมาระดับมากที่สุด ร้อยละ 23.53 และระดับปานกลาง ร้อยละ 5.88 ตามลำดับ

สถานศึกษา มีความพึงพอใจในระดับมาก ร้อยละ 64.71 รองลงมาระดับมากที่สุด ร้อยละ 23.53 และระดับปานกลาง ร้อยละ 11.76 ตามลำดับ

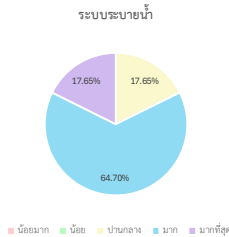
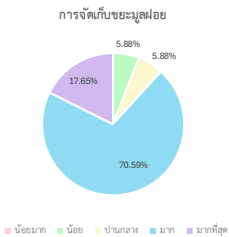
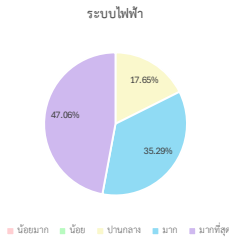
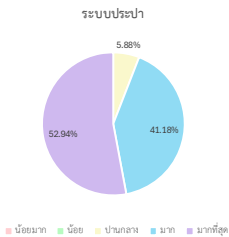
สวนสาธารณะ/สถานที่พักผ่อนหย่อนใจ มีความพึงพอใจในระดับมาก ร้อยละ 58.82 รองลงมาระดับปานกลาง ร้อยละ 23.53 และระดับมากที่สุด ร้อยละ 17.65 ตามลำดับ

มีรายละเอียดแสดงดังตารางที่ 2 และรูปที่ 5

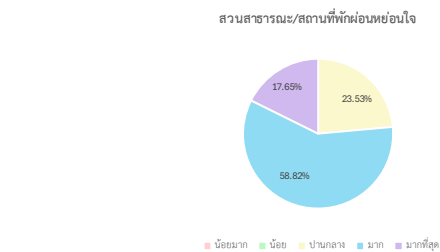
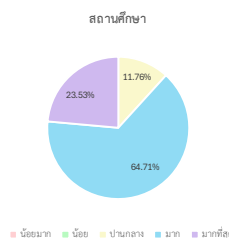
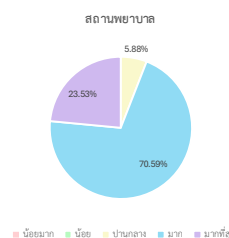
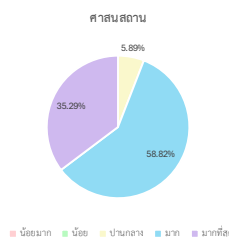
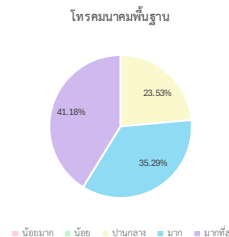
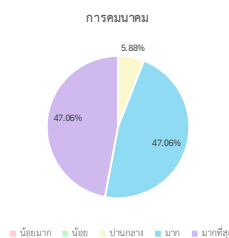
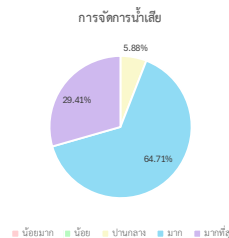
ตารางที่ 2 ความพึงพอใจต่อการบริการสาธารณะ/โครงสร้างพื้นฐานในชุมชน (กลุ่มพื้นที่อ่อนไหว)

N = 17

ลำดับ	ระบบโครงสร้างพื้นฐาน	ร้อยละของระดับความพึงพอใจ (ร้อยละ)				
		น้อยมาก	น้อย	ปานกลาง	มาก	มากที่สุด
1	ระบบประปา	0.00	0.00	5.88	41.18	52.94
2	ระบบไฟฟ้า	0.00	0.00	17.65	35.29	47.06
3	การจัดเก็บขยะมูลฝอย	0.00	5.88	5.88	70.59	17.65
4	ระบบระบายน้ำ	0.00	0.00	17.65	64.70	17.65
5	การจัดการน้ำเสีย	0.00	0.00	5.88	64.71	29.41
6	การคมนาคม	0.00	0.00	5.88	47.06	47.06
7	โทรคมนาคมพื้นฐาน	0.00	0.00	23.53	35.29	41.18
8	ศาสนสถาน	0.00	0.00	5.89	58.82	35.29
9	สถานพยาบาล	0.00	0.00	5.88	70.59	23.53
10	สถานศึกษา	0.00	0.00	11.76	64.71	23.53
11	สวนสาธารณะ/สถานที่พักผ่อนหย่อนใจ	0.00	0.00	23.53	58.82	17.65



รูปที่ 5 ความพึงพอใจต่อการบริการสาธารณะ/โครงสร้างพื้นฐานในชุมชน (กลุ่มพื้นที่อ่อนไหว)



รูปที่ 5 (ต่อ) ความพึงพอใจต่อการบริการสาธารณะ/โครงสร้างพื้นฐานในชุมชน (กลุ่มพื้นที่อ่อนไหว)

(4) ความคิดเห็นต่อสภาพแวดล้อมในชุมชนที่อาศัยอยู่ (ปัญหาที่มีอยู่เดิมไม่ได้เกี่ยวข้องกับการดำเนินโครงการ)

ผู้ให้สัมภาษณ์ส่วนใหญ่รู้สึกถึงปัญหาสภาพสิ่งแวดล้อมต่าง ๆ ที่สำคัญในปัจจุบันของชุมชนที่ได้รับ เรียงลำดับจากมากไปหาน้อย ดังนี้

- ลำดับที่ 1 ปัญหาฝุ่นละอองได้รับผลกระทบ ร้อยละ 23.53  
ลำดับที่ 2 ปัญหาเขม่า/ควันได้รับผลกระทบ ร้อยละ 17.65  
ลำดับที่ 3 อาชญากรรม/ยาเสพติดได้รับผลกระทบ ร้อยละ 11.76  
ซึ่งรายละเอียดแสดงดังตารางที่ 3 และรูปที่ 6

ตารางที่ 3 ความคิดเห็นต่อสภาพแวดล้อมในชุมชนที่อาศัยอยู่ (ปัญหาที่มีอยู่เดิมไม่ได้เกี่ยวข้องกับการดำเนินโครงการ)  
(กลุ่มพื้นที่อ่อนไหว) N = 17

ลำดับ	ประเด็นปัญหา	ไม่มีปัญหา (ร้อยละ)	มีปัญหา (ร้อยละ)	มีปัญหา				
				น้อยมาก	น้อย	ปานกลาง	มาก	มากที่สุด
1	ฝุ่นละออง	76.48	23.52	0.00	50.00	0.00	50.00	0.00
2	เขม่า/ควัน	82.35	17.65	0.00	66.67	0.00	33.33	0.00
3	ระดับเสียง/เสียงรบกวน	94.12	5.88	0.00	100.00	0.00	0.00	0.00
4	ความสั่นสะเทือน	100.00	0.00	0.00	0.00	0.00	0.00	0.00
5	น้ำเสีย/น้ำเน่า	100.00	0.00	0.00	0.00	0.00	0.00	0.00
6	น้ำท่วม/การระบายน้ำ	100.00	0.00	0.00	0.00	0.00	0.00	0.00
7	ขยะมูลฝอย	94.12	5.88	0.00	0.00	100.00	0.00	0.00
8	การจราจร	100.00	0.00	0.00	0.00	0.00	0.00	0.00
9	ทัศนียภาพ	100.00	0.00	0.00	0.00	0.00	0.00	0.00
10	ผังเมือง	100.00	0.00	0.00	0.00	0.00	0.00	0.00
11	ความแออัด	100.00	0.00	0.00	0.00	0.00	0.00	0.00
12	อาชญากรรม/ยาเสพติด	88.24	11.76	0.00	50.00	50.00	0.00	0.00
13	อื่น ๆ	100.00	0.00	0.00	0.00	0.00	0.00	0.00



รูปที่ 6 ความคิดเห็นต่อสภาพแวดล้อมในชุมชนที่อาศัยอยู่ (ปัญหาที่มีอยู่เดิมไม่ได้เกี่ยวข้องกับการดำเนินโครงการ)  
(กลุ่มพื้นที่อ่อนไหว)

(5) ความคิดเห็นต่อสภาพความเป็นอยู่ในชุมชน

ผู้ให้สัมภาษณ์มีความคิดเห็นต่อสภาพแวดล้อมและคุณภาพชีวิตของชุมชน เรียงลำดับจากมากไปหาน้อย 3 ลำดับแรก มีดังนี้

- ลำดับที่ 1 เศรษฐกิจชุมชนและการประกอบอาชีพ/รายได้มีการเปลี่ยนแปลง ร้อยละ 23.53 ในสัดส่วนที่เท่ากัน  
ลำดับที่ 2 ความปลอดภัยในชีวิตและทรัพย์สิน ความสัมพันธ์ของคนในชุมชน วิถีชีวิต/วัฒนธรรม การแบ่งแยก /อพยพ/โยกย้าย/การย้ายถิ่นฐาน บริการสาธารณะ/โครงสร้างพื้นฐาน ค่าครองชีพ ราคาที่ดิน/อสังหาริมทรัพย์ สภาพแวดล้อม/ทัศนียภาพ ความปลอดภัยในการเดินทางและความสะดวกรวดเร็วในการเดินทางมีการเปลี่ยนแปลง ร้อยละ 17.65 ในสัดส่วนที่เท่ากัน  
ลำดับที่ 3 ทางเลือกในการเดินทางมีการเปลี่ยนแปลง ร้อยละ 11.76  
ซึ่งรายละเอียดแสดงดังตารางที่ 4 และรูปที่ 7



ตารางที่ 4 ความคิดเห็นต่อสภาพความเป็นอยู่ในชุมชน(กลุ่มพื้นที่อ่อนไหว)

N = 17

ลำดับ	สภาพความเป็นอยู่ในชุมชน	ไม่เปลี่ยนแปลง (ร้อยละ)	เปลี่ยนแปลง (ร้อยละ)	เปลี่ยนแปลงทางบวก (ร้อยละ)			เปลี่ยนแปลงทางลบ (ร้อยละ)		
				น้อย	ปานกลาง	มาก	น้อย	ปานกลาง	มาก
1	ความปลอดภัยในชีวิตและทรัพย์สิน	82.35	17.65	0.00	0.00	0.00	0.00	0.00	100.00
2	ความสัมพันธ์ของคนในชุมชน	82.35	17.65	0.00	0.00	0.00	0.00	66.67	33.33
3	เศรษฐกิจชุมชน	76.47	23.53	25.00	0.00	0.00	0.00	50.00	25.00
4	วิถีชีวิต/วัฒนธรรม	82.35	17.65	0.00	0.00	0.00	0.00	66.67	33.33
5	การแบ่งแยก/อพยพโยกย้าย/ การย้ายถิ่นฐาน	82.35	17.65	0.00	0.00	0.00	0.00	66.67	33.33
6	บริการสาธารณะ/โครงสร้างพื้นฐาน	82.35	17.65	0.00	0.00	0.00	0.00	66.67	33.33
7	การประกอบอาชีพ/รายได้	76.47	23.53	25.00	0.00	0.00	0.00	50.00	25.00
8	ค่าครองชีพ	82.35	17.65	0.00	0.00	0.00	0.00	33.33	66.67
9	ราคาที่ดิน/อสังหาริมทรัพย์	82.35	17.65	0.00	0.00	0.00	0.00	0.00	100.00
10	สภาพแวดล้อม/ทัศนียภาพ	82.35	17.65	0.00	0.00	0.00	0.00	33.33	66.67
11	ทางเลือกในการเดินทาง	88.24	11.76	0.00	0.00	0.00	50.00	0.00	50.00
12	ความปลอดภัยในการเดินทาง	82.35	17.65	0.00	0.00	0.00	0.00	33.33	66.67
13	ความสะดวกรวดเร็วในการเดินทาง	82.35	17.65	0.00	0.00	0.00	0.00	33.33	66.67
14	อื่น ๆ	100.00	0.00	0.00	0.00	0.00	0.00	0.00	0.00

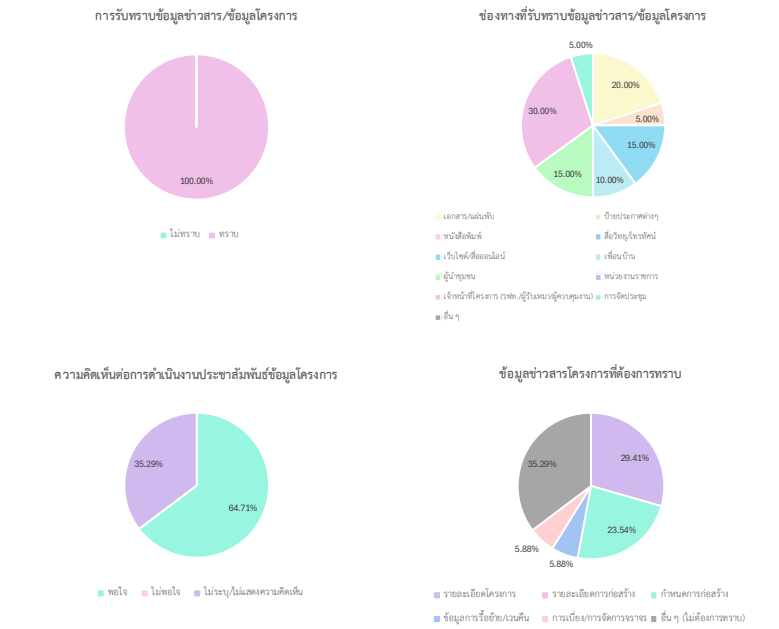


รูปที่ 7 ความคิดเห็นต่อสภาพการเปลี่ยนแปลงหรือผลกระทบที่ได้รับจากการพัฒนาโครงการ (กลุ่มพื้นที่อ่อนไหว)

(6) การประชาสัมพันธ์และการรับทราบข้อมูลโครงการ

จากการสำรวจความคิดเห็นของครัวเรือน พบว่า ผู้ให้สัมภาษณ์ทั้งหมดทราบ และรู้จักโครงการรถไฟความเร็วสูง โดยทราบจากเจ้าหน้าที่โครงการ (รฟท./ผู้รับเหมา/ผู้ควบคุมงาน) ร้อยละ 30.00 รองลงมาทราบจากเอกสาร/แผ่นพับ ร้อยละ 20.00 ทราบเว็บไซต์/สื่อออนไลน์ และผู้นำชุมชน ร้อยละ 15.00 ตามลำดับ ทั้งนี้ผู้ให้สัมภาษณ์มีความคิดเห็นต่อการดำเนินงานประชาสัมพันธ์ข้อมูลโครงการ พบว่า มีความพอใจ ร้อยละ 64.71 และไม่ระบุ/ไม่แสดงความคิดเห็น ร้อยละ 35.29 โดยข้อมูลข่าวสารโครงการที่ต้องการทราบ ได้แก่ รายละเอียดโครงการ ร้อยละ 29.41 รองลงมาข้อมูลเกี่ยวกับการกำหนดการก่อสร้าง ร้อยละ 23.54

ผู้ให้สัมภาษณ์ต้องการรับทราบข้อมูลข่าวสาร/ข้อมูลโครงการ ร้อยละ 64.71 และไม่ต้องการทราบข้อมูลข่าวสารโครงการ ร้อยละ 35.29 โดยต้องการรับทราบข้อมูลข่าวสาร/ข้อมูลโครงการจากเจ้าหน้าที่โครงการ (รฟท./ผู้รับเหมา/ผู้ควบคุมงาน) ร้อยละ 36.36 รองลงมาจากผู้นำชุมชน ร้อยละ 27.28 จากป้ายประกาศต่าง ๆ และเว็บไซต์/สื่อออนไลน์ ร้อยละ 18.18 ในสัดส่วนที่เท่ากัน ซึ่งรายละเอียดแสดงดังรูปที่ 8

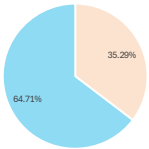


รูปที่ 8 การประชาสัมพันธ์และการรับทราบข้อมูลโครงการ (กลุ่มพื้นที่อ่อนไหว)

โครงการความร่วมมือระหว่างรัฐบาลแห่งราชอาณาจักรไทยและรัฐบาลแห่งสาธารณรัฐประชาชนจีน

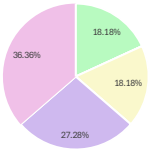
สัญญาที่ 3-4 งานโยธาสำหรับช่วงลำตะคอง-สีคิ้ว และช่วงกุดจิก-โคกกรวด

ช่องทางที่ห้ามต้องการรับทราบข้อมูลข่าวสาร/ข้อมูลโครงการ



■ ไม่ต้องการทราบ ■ ต้องการรับทราบ

ช่องทางที่ต้องการรับทราบข้อมูลข่าวสาร/ข้อมูลโครงการ



■ เอกสาร/แผ่นพับ ■ บัญชีรายชื่อผู้รับทราบ  
■ หนังสือพิมพ์ ■ สื่อวิทยุ/โทรทัศน์  
■ เว็บไซต์/สื่อออนไลน์ ■ เฟซบุ๊ก  
■ ผู้นำชุมชน ■ หน่วยงานราชการ  
■ การจัดประชุม ■ เจ้าหน้าที่โครงการ (รพช./ผู้รับเหมานิติบุคคล)  
■ อื่น ๆ

รูปที่ 8 (ต่อ) การประชาสัมพันธ์และการรับทราบข้อมูลโครงการ (กลุ่มพื้นที่อ่อนไหว)

(7) ผลกระทบที่ได้รับจากการดำเนินโครงการ

ผู้ให้สัมภาษณ์ส่วนใหญ่มีความเห็นว่าผลกระทบต่อสภาพแวดล้อมและคุณภาพชีวิตจากการดำเนินงานของทางโครงการ เรียงลำดับจากมากไปหาน้อย ดังนี้

ลำดับที่ 1 ปัญหาระดับเสียง/เสียงรบกวนได้รับผลกระทบ ร้อยละ 11.76

ลำดับที่ 2 ปัญหาคุณภาพอากาศ/มลพิษทางอากาศ ความสั่นสะเทือน (สิ่งปลูกสร้างชำรุด/เสียหาย)

การจราจร (การปิด/การเบี่ยง/สภาพการจราจร) การระบายน้ำ/น้ำท่วมได้รับผลกระทบ ร้อยละ 5.88 ในสัดส่วนที่เท่ากัน

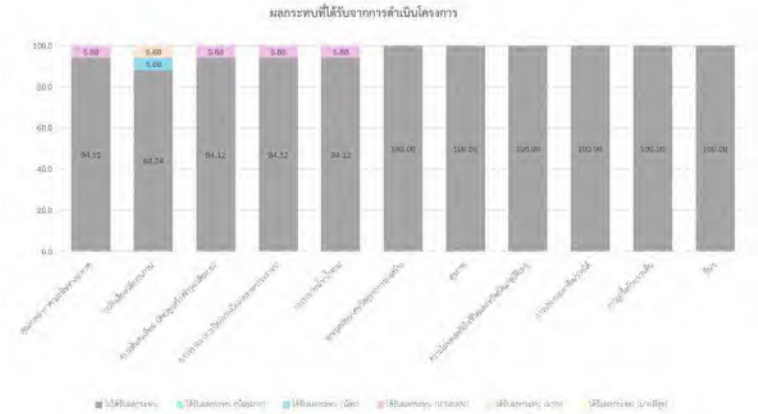
ซึ่งรายละเอียดแสดงดังตารางที่ 5 และ

โครงการความร่วมมือระหว่างรัฐบาลแห่งราชอาณาจักรไทยและรัฐบาลแห่งสาธารณรัฐประชาชนจีน

สัญญาที่ 3-4 งานโยธาสำหรับช่วงลำตะคอง-สีคิ้ว และช่วงกุดจิก-โคกกรวด

ตารางที่ 5 ผลกระทบที่ได้รับจากการดำเนินโครงการ (กลุ่มพื้นที่อ่อนไหว) N = 17

ลำดับ	ผลกระทบที่ได้รับ	ไม่ได้รับผลกระทบ (ร้อยละ)	ได้รับผลกระทบ (ร้อยละ)	ร้อยละของระดับผลกระทบที่ได้รับ				
				น้อยมาก	น้อย	ปานกลาง	มาก	มากที่สุด
1	คุณภาพอากาศ/มลพิษทางอากาศ	94.12	5.88	0.00	0.00	100.00	0.00	0.00
2	ระดับเสียง/เสียงรบกวน	88.24	11.76	0.00	50.00	0.00	50.00	0.00
3	ความสั่นสะเทือน (สิ่งปลูกสร้างชำรุด/เสียหาย)	94.12	5.88	0.00	0.00	100.00	0.00	0.00
4	การจราจร (การปิด/การเบี่ยง/สภาพการจราจร)	94.12	5.88	0.00	0.00	100.00	0.00	0.00
5	การระบายน้ำ/น้ำท่วม	94.12	5.88	0.00	0.00	100.00	0.00	0.00
6	ขยะมูลฝอย/เศษวัสดุจากการก่อสร้าง	100.00	0.00	0.00	0.00	0.00	0.00	0.00
7	สุขภาพ	100.00	0.00	0.00	0.00	0.00	0.00	0.00
8	ความไม่ปลอดภัยในชีวิตและทรัพย์สิน/อุบัติเหตุ	100.00	0.00	0.00	0.00	0.00	0.00	0.00
9	การประกอบอาชีพ/รายได้	100.00	0.00	0.00	0.00	0.00	0.00	0.00
10	การถูกรื้อย้าย/เวนคืน	100.00	0.00	0.00	0.00	0.00	0.00	0.00
11	อื่น ๆ	100.00	0.00	0.00	0.00	0.00	0.00	0.00



รูปที่ 9 ผลกระทบที่ได้รับจากการดำเนินโครงการ (กลุ่มพื้นที่อ่อนไหว)

(8) ความคิดเห็นและข้อเสนอแนะ

ผู้ให้สัมภาษณ์ทั้งหมดไม่มีความคิดเห็นและข้อเสนอแนะต่อการพัฒนาโครงการฯ



## 2.2 ผลการศึกษาการสำรวจสภาพเศรษฐกิจ-สังคม และความคิดเห็นของครัวเรือนทั่วไป

บริษัท ยูนิเทค แอนนาลิสต์ แอนด์ เอ็นจิเนียริง คอนซัลแตนท์ จำกัด ดำเนินการสำรวจสภาพเศรษฐกิจ-สังคม และความคิดเห็นของประชาชนช่วงก่อสร้างของกลุ่มครัวเรือนทั่วไป ในระยะ 500 เมตร จากกึ่งกลางแนวเส้นทางโครงการ จำนวน 133 ตัวอย่าง ซึ่งผลการสำรวจมีรายละเอียดดังต่อไปนี้

### (1) ข้อมูลทั่วไปของผู้ให้สัมภาษณ์

การสำรวจความคิดเห็นของตัวแทนกลุ่มครัวเรือน พบว่า ผู้ตอบแบบสอบถามเป็นเพศหญิง ร้อยละ 66.92 และเป็นเพศชาย ร้อยละ 33.08 ช่วงอายุ 41-50 ปี ร้อยละ 34.59 รองลงมามีช่วงอายุ 31-40 ปี ร้อยละ 25.56 และมีช่วงอายุ 51-60 ปี ร้อยละ 23.31 ผู้ตอบแบบสอบถามจบการศึกษาระดับมัธยมศึกษาตอนต้น ร้อยละ 25.56 รองลงมาจบการศึกษาระดับมัธยมศึกษาตอนปลาย/ปวช. และอนุปริญญา/ปวส. ร้อยละ 23.31 ในสัดส่วนที่เท่ากัน จบการศึกษาระดับประถมศึกษา ร้อยละ 21.80 ตามลำดับ โดยผู้ตอบแบบสอบถามมีสถานภาพในครอบครัวเป็นหัวหน้าครอบครัว ร้อยละ 50.38 รองลงมาเป็นผู้อยู่อาศัย (คู่สมรส) ร้อยละ 39.85 และเป็นผู้อยู่อาศัย (บุพการี) ร้อยละ 6.77 มีอาชีพหลักเป็นค้าขาย ร้อยละ 40.60 รองลงมาเป็นอาชีพรับจ้างทั่วไป ร้อยละ 21.80 และเป็นอาชีพธุรกิจส่วนตัว/อาชีพอิสระ ร้อยละ 15.79 ตามลำดับ

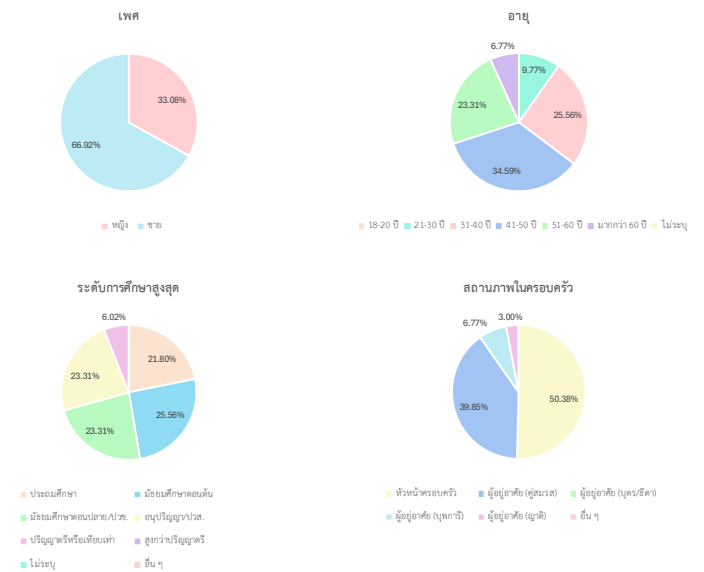
ผู้ตอบแบบสอบถามส่วนใหญ่มีภูมิลำเนาเป็นคนในพื้นที่ตั้งแต่กำเนิด ร้อยละ 90.98 และย้ายมาจากที่อื่น ร้อยละ 9.02 โดยย้ายมาจากภาคตะวันออกเฉียงเหนือ ร้อยละ 75.00 รองลงมาย้ายมาจากภาคใต้ ร้อยละ 16.67 และย้ายมาจากภาคกลาง ร้อยละ 8.33 ตามลำดับ โดยผู้ที่ย้ายมาจากที่อื่น มีระยะเวลาที่อาศัยอยู่ในพื้นที่เป็นระยะเวลา 10-15 ปี ร้อยละ 66.67 และระยะเวลา 1-5 ปี ร้อยละ 33.33

ซึ่งรายละเอียดแสดงดังรูปที่ 10

### (2) ข้อมูลทั่วไปของครัวเรือน

ผู้ให้สัมภาษณ์ส่วนใหญ่ระบุว่า มีขนาดของครัวเรือน 4-6 คน ร้อยละ 57.89 รองลงมาน้อยกว่า 3 คน ร้อยละ 36.09 และมากกว่า 6 คน ร้อยละ 6.02 ตามลำดับ สถานภาพการทำงานและการมีรายได้ของสมาชิกในครัวเรือน พบว่า มีผู้ที่ทำงานและมีรายได้ ร้อยละ 41.56 ทั้งนี้อาชีพของสมาชิกในครัวเรือน ผู้ให้สัมภาษณ์ระบุว่า ประกอบอาชีพค้าขาย ร้อยละ 32.75 รองลงมาเป็นธุรกิจส่วนตัว/อาชีพอิสระ ร้อยละ 22.22 และรับจ้างทั่วไป ร้อยละ 16.95 ตามลำดับ มีรายได้เฉลี่ยต่อเดือน ไม่ระบุข้อมูลรายได้ ร้อยละ 56.39 รองลงมามีรายได้เฉลี่ยต่อเดือน 30,001-40,000 บาท ร้อยละ 17.29 และมีรายได้เฉลี่ยต่อเดือน 20,001-30,000 บาท ร้อยละ 14.29 ตามลำดับ ทั้งนี้มีรายจ่ายเฉลี่ยต่อเดือน ไม่ระบุข้อมูลรายจ่าย ร้อยละ 57.89 รองลงมามีรายจ่ายเฉลี่ยต่อเดือน 10,001-20,000 บาท ร้อยละ 15.04 และมีรายจ่ายเฉลี่ยต่อเดือน 40,001-50,000 บาท ร้อยละ 13.53 ตามลำดับ โดยแหล่งรายได้หลักมาจากการประกอบอาชีพ/ธุรกิจ ร้อยละ 71.43 และมาจากเงินเดือนประจำ ร้อยละ 28.57 ผู้ให้สัมภาษณ์ส่วนใหญ่มีสถานะด้านรายได้และรายจ่ายในครัวเรือน พอใช้ เหลือเก็บ ร้อยละ 58.65 รองลงมา ไม่พอใช้ มีหนี้สิน ร้อยละ 18.80 และพอใช้ ไม่เหลือเก็บ ร้อยละ 18.05 ตามลำดับ มีลักษณะที่อยู่อาศัยเป็นบ้านเดี่ยว/ทาวน์โฮม ร้อยละ 57.14 รองลงมาเป็นอาคารพาณิชย์/ตึกแถว ร้อยละ 37.59 และเป็นบ้านแถว/ทาวน์เฮ้าส์ ร้อยละ 5.27 ตามลำดับ โดยกรรมสิทธิ์ในที่อยู่อาศัยเป็นเจ้าของ ร้อยละ 83.46 และเป็นผู้เช่า ร้อยละ 16.54 ทั้งนี้ ผู้ให้สัมภาษณ์ไม่มีแผนการย้ายที่อยู่อาศัย ร้อยละ 81.20 และมีแผนที่จะย้ายที่อยู่อาศัย ร้อยละ 18.80 เหตุผลที่จะย้ายที่อยู่อาศัย คือ ย้ายตามครอบครัว/ย้ายไปอยู่ภูมิลำเนาเดิมของภรรยาหรือสามี ร้อยละ 84.00 รองลงมาคือ กลับภูมิลำเนาเดิม และเปลี่ยนสถานที่ทำงาน ร้อยละ 8.00 ในสัดส่วนที่เท่ากัน

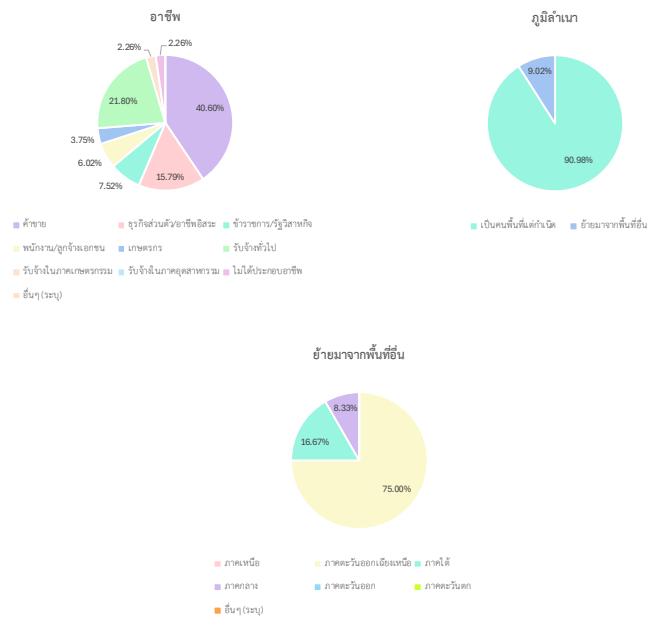
ผู้ให้สัมภาษณ์ส่วนใหญ่มีพาหนะที่ใช้ในการเดินทางในชีวิตประจำวันคือ จักรยานยนต์ส่วนบุคคล ร้อยละ 35.86 รองลงมาเป็นรถยนต์ส่วนบุคคล ร้อยละ 28.29 และรถไฟ ร้อยละ 19.52 ตามลำดับ ความถี่ในการเดินทางโดยรถไฟ พบว่า ไม่ได้ใช้บริการรถไฟ ร้อยละ 62.41 รองลงมาเป็นรายปี ร้อยละ 30.83 และเป็นรายเดือน ร้อยละ 6.02 ตามลำดับ การใช้ทางข้ามรถไฟ พบว่า ไม่ได้ใช้ทางข้ามทางรถไฟ ร้อยละ 34.59 รองลงมาข้ามบริเวณทางข้ามที่ชุมชนกำหนดขึ้นเอง ร้อยละ 33.08 และข้ามบริเวณทางข้าม/ถนนที่ราชการกำหนด ร้อยละ 32.33 ตามลำดับ ซึ่งมีความถี่ในการเดินทางข้ามทางรถไฟเป็นรายวัน ร้อยละ 82.76 และเป็นรายสัปดาห์ ร้อยละ 17.24 อีกทั้งระยะเวลาต่อวันที่อาศัยอยู่ใกล้เคียงพื้นที่ก่อสร้างโครงการเป็นระยะเวลา 12-24 ชั่วโมง ร้อยละ 51.13 รองลงมาระยะเวลา 8-12 ชั่วโมง ร้อยละ 35.34 และระยะเวลา 4-8 ชั่วโมง ร้อยละ 13.53 ตามลำดับ ซึ่งรายละเอียดแสดงดังรูปที่ 11



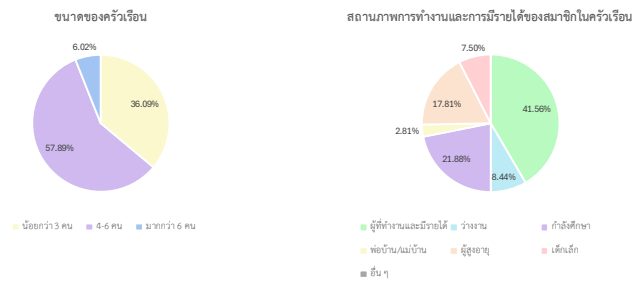
รูปที่ 10 ข้อมูลทั่วไปของผู้ตอบแบบสอบถาม (กลุ่มครัวเรือนทั่วไป)

โครงการความร่วมมือระหว่างรัฐบาลแห่งราชอาณาจักรไทยและรัฐบาลแห่งสาธารณรัฐประชาชนจีน

สัญญาที่ 3-4 งานโยธาสำหรับช่วงลำตะคอง-สีคิ้ว และช่วงภูคอก-โคกกรวด



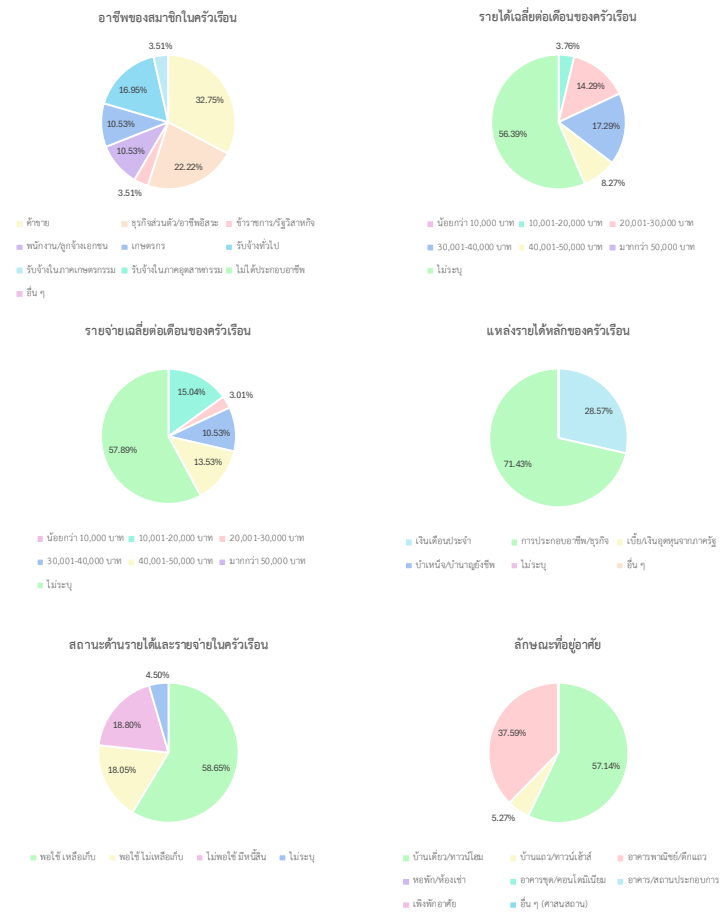
รูปที่ 10 (ต่อ) ข้อมูลทั่วไปของผู้ตอบแบบสอบถาม (กลุ่มครัวเรือนทั่วไป)



รูปที่ 11 ข้อมูลทั่วไปของครัวเรือน (กลุ่มครัวเรือนทั่วไป)

โครงการความร่วมมือระหว่างรัฐบาลแห่งราชอาณาจักรไทยและรัฐบาลแห่งสาธารณรัฐประชาชนจีน

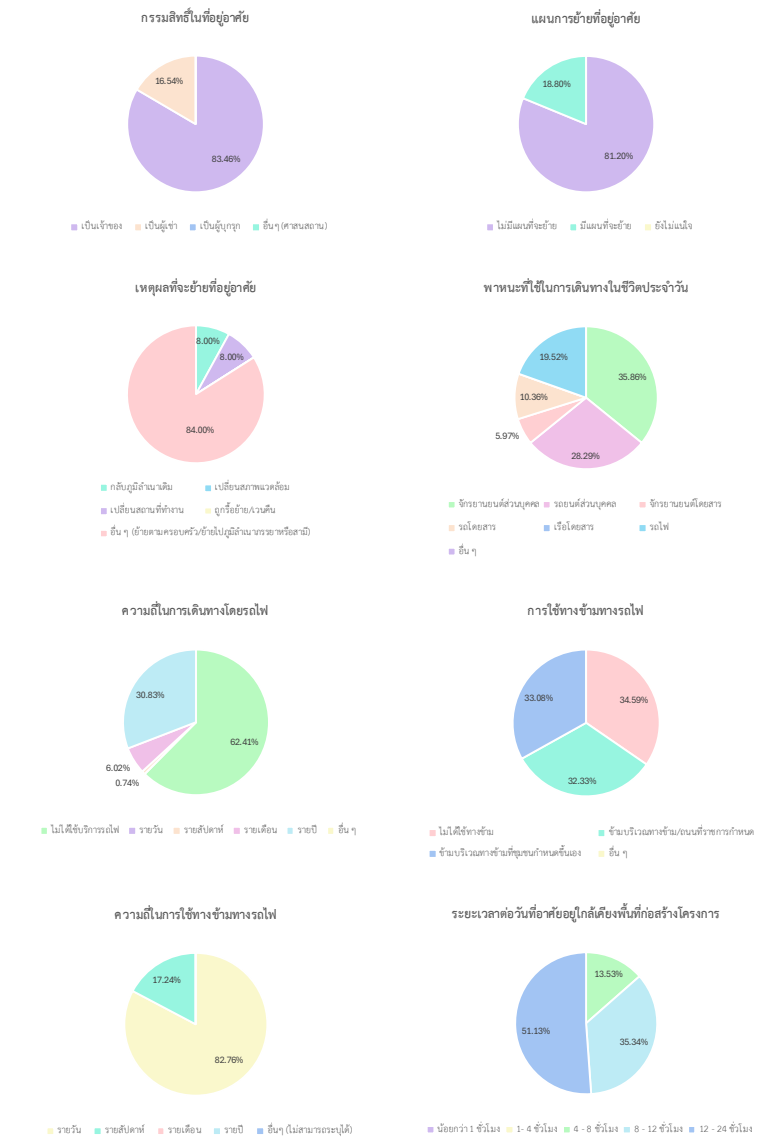
สัญญาที่ 3-4 งานโยธาสำหรับช่วงลำตะคอง-สีคิ้ว และช่วงภูคอก-โคกกรวด



รูปที่ 11 (ต่อ) ข้อมูลทั่วไปของครัวเรือน (กลุ่มครัวเรือนทั่วไป)

โครงการความร่วมมือระหว่างรัฐบาลแห่งราชอาณาจักรไทยและรัฐบาลแห่งสาธารณรัฐประชาชนจีน

สัญญาที่ 3-4 งานโยธาสำหรับช่วงลำตะคอง-สีคิ้ว และช่วงกุดจิก-โคกกรวด



รูปที่ 11 (ต่อ) ข้อมูลทั่วไปของครัวเรือน (กลุ่มครัวเรือนทั่วไป)

โครงการความร่วมมือระหว่างรัฐบาลแห่งราชอาณาจักรไทยและรัฐบาลแห่งสาธารณรัฐประชาชนจีน

สัญญาที่ 3-4 งานโยธาสำหรับช่วงลำตะคอง-สีคิ้ว และช่วงกุดจิก-โคกกรวด

(3) ความพึงพอใจต่อการบริการสาธารณะ/โครงสร้างพื้นฐานในชุมชน

ผู้ให้สัมภาษณ์ส่วนใหญ่มีความพึงพอใจต่อการบริการสาธารณะและระบบโครงสร้างพื้นฐานของชุมชน ดังนี้

ระบบประปา มีความพึงพอใจในระดับมาก ร้อยละ 48.87 รองลงมาในระดับมากที่สุด ร้อยละ 29.32 และระดับปานกลาง ร้อยละ 21.81 ตามลำดับ

ระบบไฟฟ้า มีความพึงพอใจในระดับปานกลาง ร้อยละ 39.10 รองลงมาในระดับมาก ร้อยละ 38.35 และระดับมากที่สุด ร้อยละ 22.55 ตามลำดับ

การจัดเก็บขยะมูลฝอย มีความพึงพอใจในระดับมาก ร้อยละ 57.89 รองลงมาในระดับปานกลาง ร้อยละ 27.07 และระดับมากที่สุด ร้อยละ 10.53 ตามลำดับ

ระบบระบายน้ำ มีความพึงพอใจในระดับมาก ร้อยละ 51.88 รองลงมาในระดับปานกลาง ร้อยละ 30.83 และระดับมากที่สุด ร้อยละ 17.29 ตามลำดับ

การจัดการน้ำเสีย มีความพึงพอใจในระดับมาก ร้อยละ 60.15 รองลงมาในระดับปานกลาง ร้อยละ 24.81 และระดับมากที่สุด ร้อยละ 15.04 ตามลำดับ

การคมนาคม มีความพึงพอใจในระดับมาก ร้อยละ 48.12 รองลงมาในระดับมากที่สุด ร้อยละ 31.58 และระดับปานกลาง ร้อยละ 20.30 ตามลำดับ

โทรคมนาคมพื้นฐาน มีความพึงพอใจในระดับมาก ร้อยละ 47.36 รองลงมาในระดับมากที่สุดและระดับปานกลาง ร้อยละ 26.32 ในสัดส่วนที่เท่ากัน

ศาสนสถาน มีความพึงพอใจในระดับมาก ร้อยละ 60.90 รองลงมาในระดับปานกลาง ร้อยละ 20.30 และระดับมากที่สุด ร้อยละ 18.80 ตามลำดับ

สถานพยาบาล มีความพึงพอใจในระดับมาก ร้อยละ 69.92 มีรองลงมาในระดับปานกลาง ร้อยละ 18.05 และระดับมากที่สุด ร้อยละ 12.03 ตามลำดับ

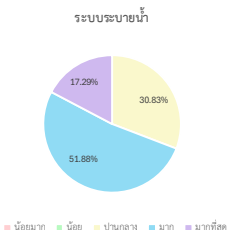
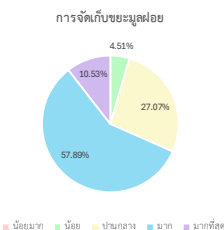
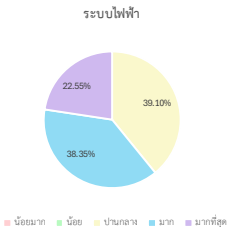
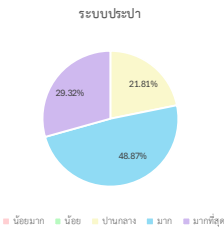
สถานศึกษา มีความพึงพอใจในระดับมาก ร้อยละ 57.14 รองลงมาในระดับปานกลาง ร้อยละ 23.31 และระดับมากที่สุด ร้อยละ 19.55 ตามลำดับ

สวนสาธารณะ/สถานที่พักผ่อนหย่อนใจ มีความพึงพอใจในระดับมาก ร้อยละ 51.88 มีรองลงมาในระดับปานกลาง ร้อยละ 34.59 และระดับมากที่สุด ร้อยละ 13.53 ตามลำดับ

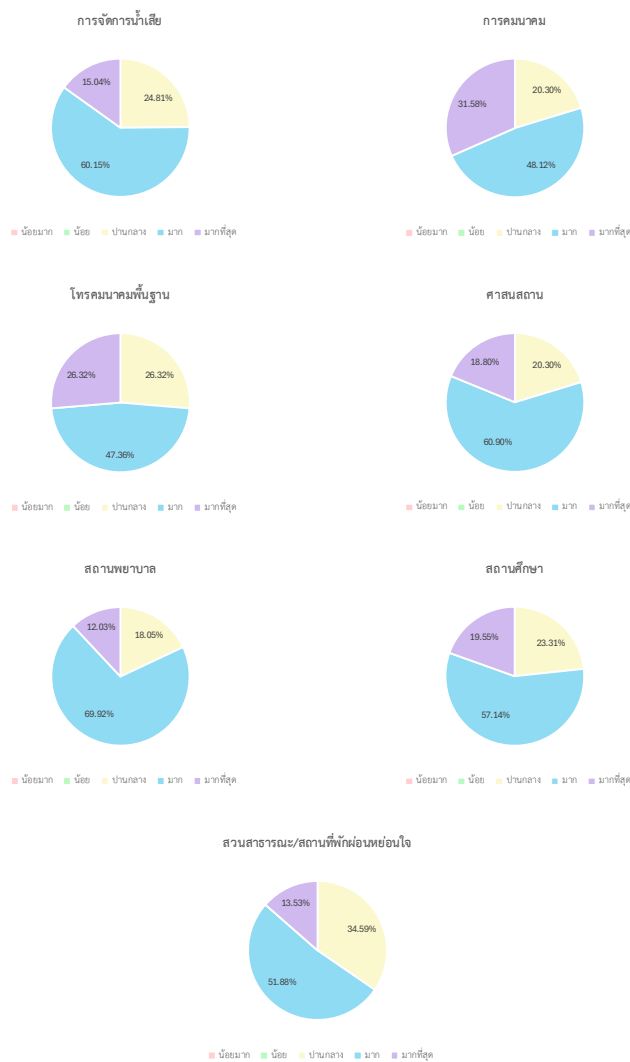
มีรายละเอียดแสดงดังตารางที่ 6 และรูปที่ 12

ตารางที่ 6 ความพึงพอใจต่อการบริการสาธารณะ/โครงสร้างพื้นฐานในชุมชน (กลุ่มครัวเรือนทั่วไป) N = 133

ลำดับ	ระบบโครงสร้างพื้นฐาน	ร้อยละของระดับความพึงพอใจ (ร้อยละ)				
		น้อยมาก	น้อย	ปานกลาง	มาก	มากที่สุด
1	ระบบประปา	0.00	0.00	21.81	48.87	29.32
2	ระบบไฟฟ้า	0.00	0.00	39.10	38.35	22.55
3	การจัดเก็บขยะมูลฝอย	0.00	4.51	27.07	57.89	10.53
4	ระบบระบายน้ำ	0.00	0.00	30.83	51.88	17.29
5	การจัดการน้ำเสีย	0.00	0.00	24.81	60.15	15.04
6	การคมนาคม	0.00	0.00	20.30	48.12	31.58
7	โทรคมนาคมพื้นฐาน	0.00	0.00	26.32	47.36	26.32
8	ศาสนสถาน	0.00	0.00	20.30	60.90	18.80
9	สถานพยาบาล	0.00	0.00	18.05	69.92	12.03
10	สถานศึกษา	0.00	0.00	23.31	57.14	19.55
11	สวนสาธารณะ/สถานที่พักผ่อนหย่อนใจ	0.00	0.00	34.59	51.88	13.53



รูปที่ 12 ความพึงพอใจต่อการบริการสาธารณะ/โครงสร้างพื้นฐานในชุมชน (กลุ่มครัวเรือนทั่วไป)



รูปที่ 12 (ต่อ) ความพึงพอใจต่อการบริการสาธารณะ/โครงสร้างพื้นฐานในชุมชน (กลุ่มครัวเรือนทั่วไป)

(4) ความคิดเห็นต่อสภาพแวดล้อมในชุมชนที่อาศัยอยู่ (ปัญหาที่มีอยู่เดิมไม่ได้เกี่ยวข้องกับการดำเนินโครงการ)

ผู้ให้สัมภาษณ์ส่วนใหญ่รู้สึกถึงปัญหาสภาพสิ่งแวดล้อมต่าง ๆ ที่สำคัญในปัจจุบันของชุมชนที่ได้รับ เรียงลำดับจากมากไปหาน้อย 3 ลำดับแรก

**ลำดับที่ 1** ปัญหาน้ำฝนละอองได้รับผลกระทบ ร้อยละ 24.81 โดยส่วนใหญ่ได้รับผลกระทบในระดับปานกลาง คิดเป็นร้อยละ 51.52

**ลำดับที่ 2** ปัญหาอาชญากรรม/ยาเสพติดได้รับผลกระทบ ร้อยละ 14.29 โดยส่วนใหญ่ได้รับผลกระทบในระดับปานกลาง คิดเป็นร้อยละ 47.37

**ลำดับที่ 3** ปัญหาระดับเสียง/เสียงรบกวน ร้อยละ 12.03 ส่วนใหญ่ได้รับผลกระทบในระดับปานกลาง คิดเป็นร้อยละ 56.25

ซึ่งรายละเอียดแสดงดังตารางที่ 7 และรูปที่ 13

ตารางที่ 7 ความคิดเห็นต่อสภาพแวดล้อมในชุมชนที่อาศัยอยู่ (ปัญหาที่มีอยู่เดิมไม่ได้เกี่ยวข้องกับการดำเนินโครงการ)  
(กลุ่มครัวเรือนทั่วไป) N = 133

ลำดับ	ประเด็นปัญหา	ไม่มีปัญหา (ร้อยละ)	มีปัญหา (ร้อยละ)	มีปัญหา				
				น้อยมาก	น้อย	ปานกลาง	มาก	มากที่สุด
1	ฝุ่นละออง	75.19	24.81	0.00	21.21	51.52	27.27	0.00
2	เขม่า/ควัน	88.72	11.28	0.00	46.67	46.67	6.66	0.00
3	ระดับเสียง/เสียงรบกวน	87.97	12.03	0.00	56.25	31.25	12.50	0.00
4	ความสั่นสะเทือน	94.74	5.26	28.57	71.43	0.00	0.00	0.00
5	น้ำเสีย/น้ำเน่า	100.00	0.00	0.00	0.00	0.00	0.00	0.00
6	น้ำท่วม/การระบายน้ำ	97.74	2.26	0.00	100.00	0.00	0.00	0.00
7	ขยะมูลฝอย	93.98	6.02	0.00	50.00	50.00	0.00	0.00
8	การจราจร	94.74	5.26	0.00	42.86	57.14	0.00	0.00
9	ทัศนียภาพ	100.00	0.00	0.00	0.00	0.00	0.00	0.00
10	ผังเมือง	100.00	0.00	0.00	0.00	0.00	0.00	0.00
11	ความแออัด	100.00	0.00	0.00	0.00	0.00	0.00	0.00
12	อาชญากรรม/ยาเสพติด	85.71	14.29	10.52	42.11	47.37	0.00	0.00
13	อื่น ๆ	100.00	0.00	0.00	0.00	0.00	0.00	0.00



รูปที่ 13 ความคิดเห็นต่อสภาพแวดล้อมในชุมชนที่อาศัยอยู่ (ปัญหาที่มีอยู่เดิมไม่ได้เกี่ยวข้องกับการดำเนินโครงการ)  
(กลุ่มครัวเรือนทั่วไป)

(5) ความคิดเห็นต่อสภาพความเป็นอยู่ในชุมชน

ผู้ให้สัมภาษณ์มีความคิดเห็นต่อสภาพแวดล้อมและคุณภาพชีวิตของชุมชน เรียงลำดับจากมากไปหาน้อย 3 ลำดับแรก มีดังนี้

**ลำดับที่ 1** การแบ่งแยก/อพยพโยกย้าย/การย้ายถิ่นฐาน มีการเปลี่ยนแปลง ร้อยละ 27.07 โดยส่วนใหญ่เปลี่ยนแปลงทางลบในระดับปานกลาง ร้อยละ 50.00

**ลำดับที่ 2** เศรษฐกิจชุมชน มีการเปลี่ยนแปลง ร้อยละ 23.31 โดยส่วนใหญ่เปลี่ยนแปลงทางลบในระดับปานกลาง ร้อยละ 48.39

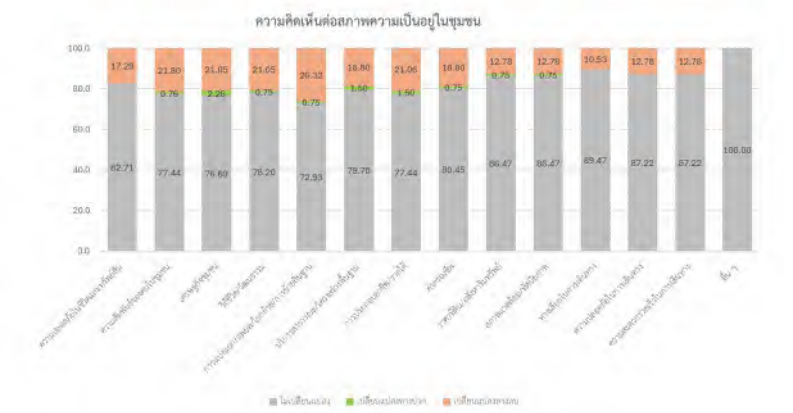
**ลำดับที่ 3** ความสัมพันธ์ของคนในชุมชน และการประกอบอาชีพ/รายได้ มีการเปลี่ยนแปลง ร้อยละ 22.56 ในสัดส่วนที่เท่ากัน โดยส่วนใหญ่ความสัมพันธ์ของคนในชุมชนเปลี่ยนแปลงทางลบในระดับปานกลาง ร้อยละ 56.67 และการประกอบอาชีพเปลี่ยนแปลงทางลบในระดับมาก ร้อยละ 53.33

ซึ่งรายละเอียดแสดงดังตารางที่ 8 และรูปที่ 14

ตารางที่ 8 ความคิดเห็นต่อสภาพความเป็นอยู่ในชุมชน (กลุ่มครัวเรือนทั่วไป)

N = 133

ลำดับ	สภาพความเป็นอยู่ในชุมชน	ไม่เปลี่ยนแปลง (ร้อยละ)	เปลี่ยนแปลง (ร้อยละ)	เปลี่ยนแปลงทางบวก (ร้อยละ)			เปลี่ยนแปลงทางลบ (ร้อยละ)		
				น้อย	ปานกลาง	มาก	น้อย	ปานกลาง	มาก
1	ความปลอดภัยในชีวิตและทรัพย์สิน	82.71	17.29	0.00	0.00	0.00	13.04	8.70	78.26
2	ความสัมพันธ์ของคนในชุมชน	77.44	22.56	3.33	0.00	0.00	0.00	56.67	40.00
3	เศรษฐกิจชุมชน	76.69	23.31	9.67	0.00	0.00	0.00	48.39	41.94
4	วิถีชีวิต/วัฒนธรรม	78.20	21.80	3.45	0.00	0.00	10.34	44.83	41.38
5	การแบ่งแยก/อพยพโยกย้าย/ การย้ายถิ่นฐาน	72.93	27.07	2.78	0.00	0.00	8.33	50.00	38.89
6	บริการสาธารณะ/โครงสร้างพื้นฐาน	79.70	20.30	7.41	0.00	0.00	0.00	29.63	62.96
7	การประกอบอาชีพ/รายได้	77.44	22.56	6.67	0.00	0.00	0.00	40.00	53.33
8	ค่าครองชีพ	80.45	19.55	3.85	0.00	0.00	3.85	34.61	57.69
9	ราคาที่ดิน/อสังหาริมทรัพย์	86.47	13.53	5.55	0.00	0.00	0.00	38.89	55.56
10	สภาพแวดล้อม/ทัศนียภาพ	86.47	13.53	5.56	0.00	0.00	0.00	61.11	33.33
11	ทางเลือกในการเดินทาง	89.47	10.53	0.00	0.00	0.00	28.57	50.00	21.43
12	ความปลอดภัยในการเดินทาง	87.22	12.78	0.00	0.00	0.00	0.00	64.71	35.29
13	ความสะดวกรวดเร็วในการเดินทาง	87.22	12.78	0.00	0.00	0.00	0.00	64.71	35.29
14	อื่น ๆ	100.00	0.00	0.00	0.00	0.00	0.00	0.00	0.00



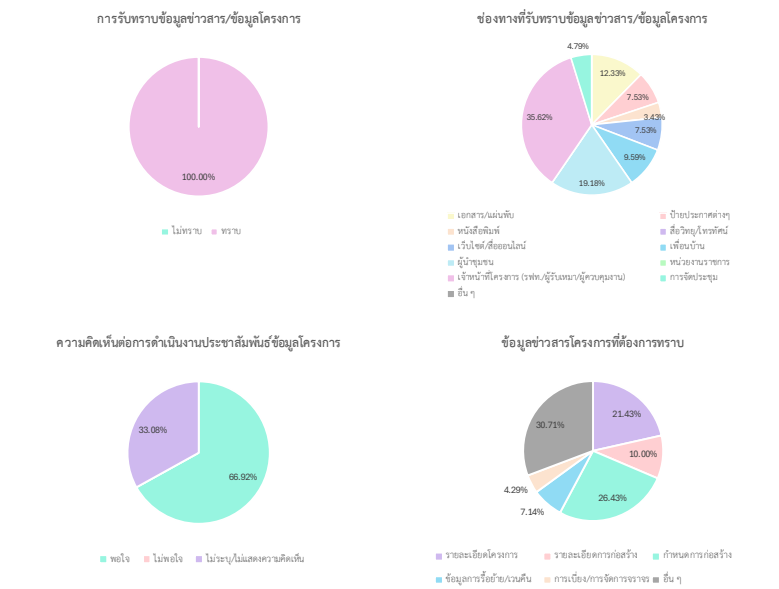
รูปที่ 14 ความคิดเห็นต่อสภาพการเปลี่ยนแปลงหรือผลกระทบที่ได้รับจากการพัฒนาโครงการ (กลุ่มครัวเรือนทั่วไป)

(6) การประชาสัมพันธ์และการรับทราบข้อมูลโครงการ

จากการสำรวจความคิดเห็นของครัวเรือน พบว่า ผู้ให้สัมภาษณ์ทั้งหมดทราบ และรู้จักโครงการรถไฟความเร็วสูง โดยทราบจากเจ้าหน้าที่โครงการ (รฟท./ผู้รับเหมา/ผู้ควบคุมงาน) ร้อยละ 35.62 รองลงมาทราบจากผู้นำชุมชน ร้อยละ 19.18 และทราบจากเอกสาร/แผ่นพับ ร้อยละ 12.33 ตามลำดับ ทั้งนี้ผู้ให้สัมภาษณ์มีความคิดเห็นต่อการดำเนินงานประชาสัมพันธ์ข้อมูลโครงการ พบว่า มีความพอใจ ร้อยละ 66.92 และไม่ระบุ/ไม่แสดงความคิดเห็น ร้อยละ 33.08 โดยข้อมูลข่าวสารโครงการที่ต้องการทราบ ได้แก่ กำหนดการก่อสร้าง ร้อยละ 26.43 รองลงมาข้อมูลเกี่ยวกับรายละเอียดโครงการ ร้อยละ 21.43 และข้อมูลเกี่ยวกับรายละเอียดการก่อสร้าง ร้อยละ 10.00 ตามลำดับ

ช่องทางที่ผู้ให้สัมภาษณ์ต้องการรับทราบข้อมูลข่าวสาร/ข้อมูลโครงการร้อยละ 66.17 และไม่ต้องการทราบ ร้อยละ 33.83 โดยต้องการรับทราบจากเจ้าหน้าที่โครงการ (รฟท./ผู้รับเหมา/ผู้ควบคุมงาน) ร้อยละ 48.86 รองลงมาจากผู้นำชุมชน ร้อยละ 29.55 และจากป้ายประกาศต่าง ๆ ร้อยละ 10.23 ตามลำดับ

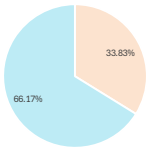
ซึ่งรายละเอียดแสดงดังรูปที่ 15



รูปที่ 15 การประชาสัมพันธ์และการรับทราบข้อมูลโครงการ (กลุ่มครัวเรือนทั่วไป)

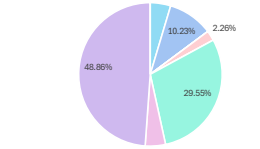


ช่องทางการรับทราบข้อมูลข่าวสาร/ข้อมูลโครงการ



ไม่ต้องการทราบ 33.83% ต้องการรับทราบ 66.17%

ช่องทางการรับทราบข้อมูลข่าวสาร/ข้อมูลโครงการ



เอกสาร/แผ่นพับ 48.86% วิทยุชุมชน 10.23% เว็บไซต์/อินโฟกราฟิก 29.55% ป้ายประชาสัมพันธ์ 2.26% อื่นๆ 4.55%

รูปที่ 15 (ต่อ) การประชาสัมพันธ์และการรับทราบข้อมูลโครงการ (กลุ่มครัวเรือนทั่วไป)

(7) ผลกระทบที่ได้รับจากการดำเนินโครงการ

ผู้ให้สัมภาษณ์ส่วนใหญ่มีความเห็นว่าผลกระทบต่อสภาพแวดล้อมและคุณภาพชีวิตจากการดำเนินงาน

ของทางโครงการ เรียงลำดับจากมากไปหาน้อย 3 ลำดับแรก มีดังนี้

ลำดับที่ 1 ปัญหาระดับเสียง/เสียงรบกวนได้รับผลกระทบ ร้อยละ 12.78

ลำดับที่ 2 ปัญหาคุณภาพอากาศ/มลพิษทางอากาศได้รับผลกระทบ ร้อยละ 9.77

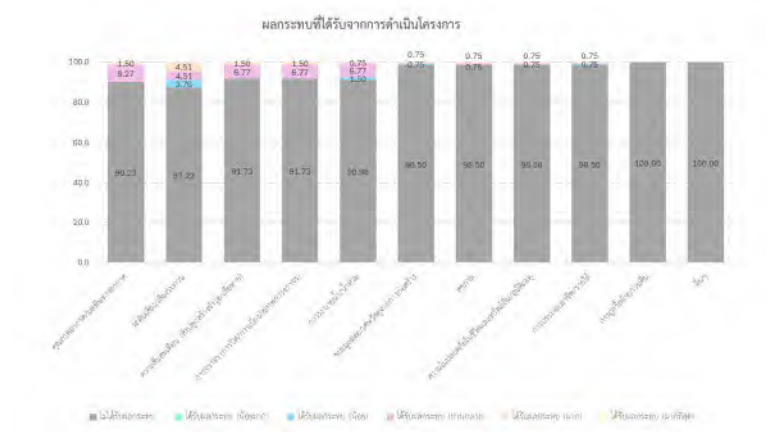
ลำดับที่ 3 ปัญหาการระบายน้ำ/น้ำท่วมได้รับผลกระทบ ร้อยละ 9.02

ซึ่งรายละเอียดแสดงดังตารางที่ 9 และรูปที่ 16

ตารางที่ 9 ผลกระทบที่ได้รับจากการดำเนินโครงการ (กลุ่มครัวเรือนทั่วไป)

N = 133

ลำดับ	ผลกระทบที่ได้รับ	ไม่ได้รับผลกระทบ (ร้อยละ)	ได้รับผลกระทบ (ร้อยละ)	ร้อยละของระดับผลกระทบที่ได้รับ				
				น้อยมาก	น้อย	ปานกลาง	มาก	มากที่สุด
1	คุณภาพอากาศ/มลพิษทางอากาศ	90.23	9.77	0.00	0.00	84.62	15.38	0.00
2	ระดับเสียง/เสียงรบกวน	87.22	12.78	0.00	29.42	35.29	35.29	0.00
3	ความสั่นสะเทือน (สิ่งปลูกสร้างชำรุด/เสียหาย)	91.73	8.27	0.00	0.00	81.82	18.18	0.00
4	การจราจร (การปิด/การเบี่ยง/สภาพการจราจร)	91.73	8.27	0.00	0.00	81.82	18.18	0.00
5	การระบายน้ำ/น้ำท่วม	90.98	9.02	0.00	16.67	75.00	8.33	0.00
6	ขยะมูลฝอย/เศษวัสดุจากการก่อสร้าง	98.50	1.50	0.00	50.00	0.00	50.00	0.00
7	สุขภาพ	98.50	1.50	0.00	0.00	50.00	50.00	0.00
8	ความปลอดภัยในชีวิตและทรัพย์สิน/อุบัติเหตุ	98.50	1.50	0.00	0.00	50.00	50.00	0.00
9	การประกอบอาชีพ/รายได้	98.50	1.50	0.00	50.00	0.00	50.00	0.00
10	การรื้อย้าย/เวนคืน	100.00	0.00	0.00	0.00	0.00	0.00	0.00
11	อื่น ๆ	100.00	0.00	0.00	0.00	0.00	0.00	0.00



รูปที่ 16 ผลกระทบที่ได้รับจากการดำเนินโครงการ (กลุ่มครัวเรือนทั่วไป)

(8) ความคิดเห็นและข้อเสนอแนะ

ผู้ให้สัมภาษณ์ทั้งหมดไม่มีความคิดเห็นและข้อเสนอแนะต่อการพัฒนาโครงการฯ